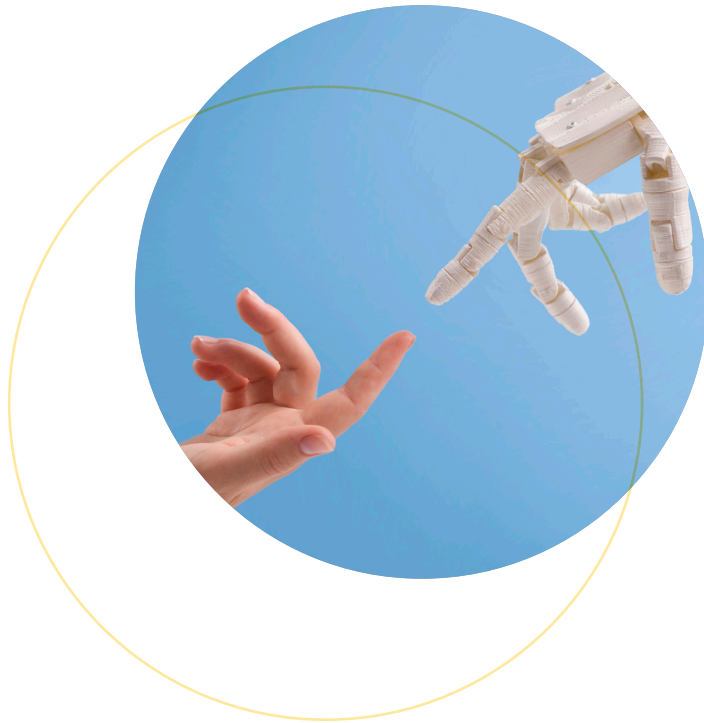




GHIDUL STUDENTULUI

// **POLITICA DE UTILIZARE
A INTELIGENȚEI ARTIFICIALE**
ÎN FACULTATEA DE ȘTIINȚE POLITICE,
ADMINISTRATIVE ȘI ALE COMUNICĂRII

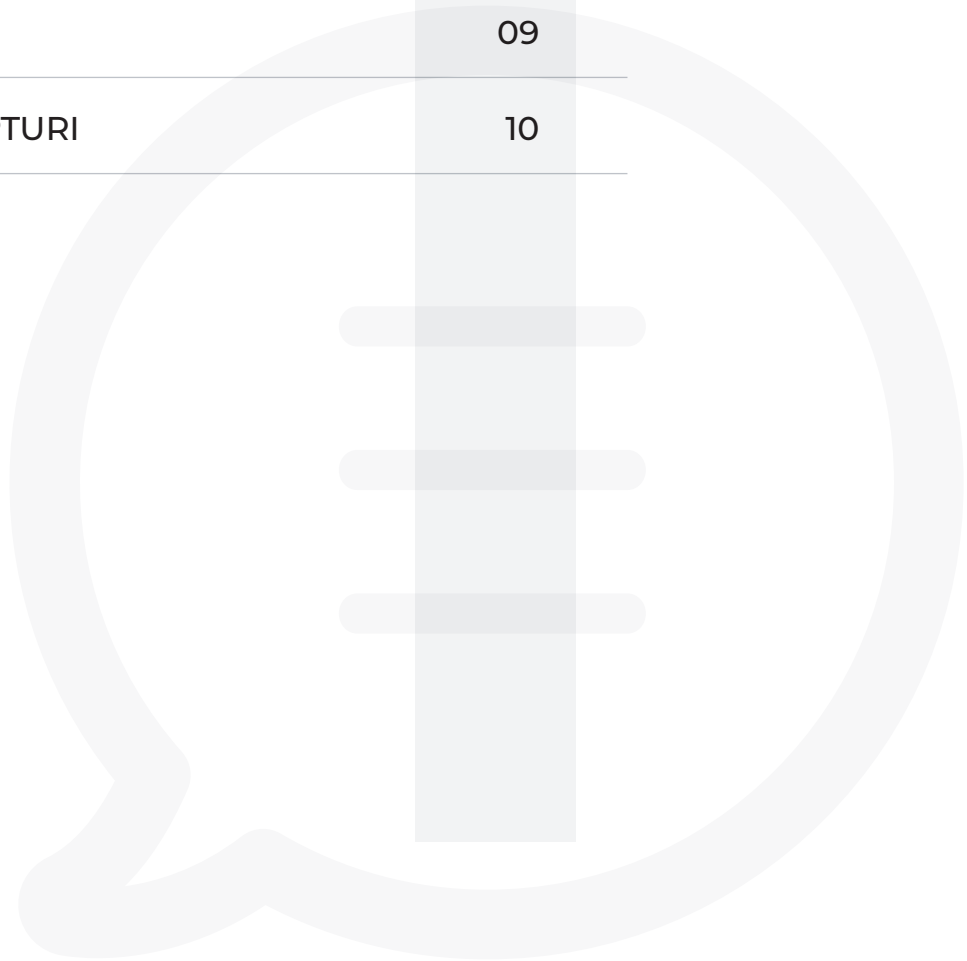


“It’s going to be interesting to see how society deals with artificial intelligence, but it will definitely be cool.”

COLIN ANGLE
CEO, iRobot

CUPRINS

| | |
|------------------------|----|
| PREAMBUL | 04 |
| CE ESTE UN CHAT BOT | 05 |
| PRINCIPII DE BAZĂ | 07 |
| LIMITELE UNUI CHAT BOT | 08 |
| POSIBILE UTILIZĂRI | 09 |
| EXEMPLE DE PROMPTURI | 10 |



PREAMBUL

INTELIGENȚA ARTIFICIALĂ ESTE UN INSTRUMENT

Discuțiile legate de subiectul inteligenței artificiale în general și al chatbot-urilor în special sunt din ce în ce mai aprinse. Aceste dezbateri nu sunt ceva nou în istorie, s-au mai întâmplat de câteva ori în trecut, în momentul apariției unor dezvoltări tehnologice cu potențial disruptiv.

FSPAC consideră că aceste noi tehnologii pot și trebuie să fie integrate în activitățile noastre, studenți și profesori deopotrivă. Folosirea lor trebuie să se bazeze însă pe reguli compatibile cu deontologia universitară și cu obiectivele comunității academice din care facem cu toții parte.

Inteligența artificială e un instrument, o tehnologie. **Noi, ca utilizatori, suntem responsabili de rezultatul utilizării acestor tehnologii** – la fel cum, în cazul în care un sistem de corectare automată a textului ar schimba un mesaj pe care noi l-am scris iar textul trimis ar fi diferit de ce am intenționat.



CE ESTE UN CHAT BOT?



Cel mai faimos exemplu este **ChatGPT**, dar mai sunt și altele: **Bard, HuggingChat, ZenoChat**

Un chatbot bazat pe inteligența artificială – cel mai faimos exemplu este ChatGPT, dar mai sunt și altele: Bard, HuggingChat, ZenoChat – este o aplicație construită pe baza unor modele lingvistice mari (Large Language Models) care procesează și generează text, într-o simulare a unei conversații cu o persoană reală. Aplicația generează acest conținut în urma unor instrucțiuni (prompt) primite de la utilizator.



**POLITICA FSPAC
ESTE SĂ TRATEZE AI
PRECUM UN AJUTOR DAT
DE O ALTĂ PERSOANĂ**

PRINCIPII DE BAZĂ

Politica generală pe care FSPAC o recomandă studenților este să trateze folosirea instrumentelor AI generative (precum ChatGPT) la fel ca ajutorul dat de o altă persoană.



De exemplu, folosirea ChatGPT sau a unei alte platforme asemănătoare pentru familiarizarea cu un subiect sau un domeniu este încurajată, dar utilizarea aceluiași platforme pentru compunerea unui referat sau pentru a obține răspunsuri în cadrul unui examen nu este permisă.

De asemenea, utilizarea unui chatbot pentru a facilita plagiatul (reîmpachetarea unor idei ale altor persoane cu ascunderea sursei) este tratată în același mod ca plagiatul de tip vechi, din era î.ai. (înainte de platformele de AI generativ). În cazul în care un student recurge la asistența unui chatbot, în orice formă (de pildă, ca ajutor în stabilirea structurii unei lucrări sau în corectarea sau reformularea textului unui referat) acest lucru trebuie menționat clar în document.

Aceste principii sunt baza de la care se pot construi reguli mai permissive sau mai restrictive, pentru fiecare curs – ele sunt stabilite de fiecare profesor în parte și comunicate studenților la începutul fiecărui semestru.

LIMITELE UNUI CHAT BOT

■ Tehnologie în stadiu incipient

În ultimă instanță, un astfel de instrument se bazează pe tehnologii care se află la început și sunt în continuă dezvoltare. Acest lucru le face susceptibile la greșeli, omisiuni sau halucinații (termenul care desemnează răspunsurile factual incorecte pe care le oferă un chatbot). Pentru a putea să le folosim în mod responsabil, trebuie să le cunoaștem limitele. Modelele lingvistice mari au fost antrenate pe cantități imense de date, dar nu "știu" totul. De asemenea, informațiile pe care le-au analizat se opresc pentru unele modele în urmă cu câțiva ani.



Răspunsurile oferite de un chatbot folosesc un limbaj foarte încrezător, chiar când ele sunt greșite sau inventate. Textul furnizat de aceste platforme sau aplicații trebuie verificat.



Cu cât instrucțiunile sunt mai detaliate, cu atât textul generat va fi mai bun.



Putem influența stilul în care este scris răspunsul (academic, colocvial, umoristic, etc.), complexitatea (pentru copii de 10 ani, pentru specialiști în domeniu), lungimea (3 paragrafe, 2500 de cuvinte), rolul pe care chatbot-ul și-l asumă (profesor, comediant, expert), contextul în care vom folosi conținutul generat (în mediul academic, pentru un interviu de angajare).

Cu cât iterăm mai mult, cu atât învățăm cum să utilizăm instrumentul mai bine, și el învață de la noi care ne sunt cerințele și nevoile.

Un chatbot nu poate înlocui gândirea critică și creativitatea umană, cel puțin în acest moment.

POSIBILE UTILIZĂRI

- Rezumarea unor materiale sau extragerea ideilor principale
- Crearea unui plan pentru învățarea unui subiect mai complex
- Traducerea unor texte dintr-o limbă pe care nu o stăpânim
- Crearea de quiz-uri sau întrebări de verificare pe un anumit subiect
- Corectarea textelor din punct de vedere gramatical sau stilistic
- Feedback cu privire la eseuri sau referate

EXEMPLE DE PROMPTURI

01

"Analizează și rezumă principalele puncte și idei din diverse surse de informații referitoare la procesul de digitalizare a instituțiilor publice din România. Identifică temele principale, beneficiile, provocările și impactul acestui proces asupra societății și serviciilor publice."

02

"Am nevoie de un plan detaliat pentru a învăța despre strategiile avansate de licitare și optimizare în publicitatea programatică. Planul ar trebui să includă următoarele elemente: A) listă de resurse de învățare, cum ar fi cărți, cursuri online, webinarii, podcasturi și articole de blog. B) Un calendar cu etapele de învățare, inclusiv când să încep fiecare resursă și cât timp ar trebui să petrec pe fiecare. "

03

"Am un text în limba franceză pe care aș dori să îl traduc în română. Textul este următorul: 'La vie est une fleur dont l'amour est le miel'. Poți să mă ajuți cu traducerea acestuia?"

04

"Am un examen și m-ar ajuta să învăț direct pe un set de întrebări. Te rog să generezi un set de 10 întrebări grilă care ar putea fi folosite într-un test pentru studenții la științe politice care se specializează în populismul european. Întrebările ar trebui să acopere diverse aspecte ale acestui domeniu, inclusiv etica, populism, și interpretarea datelor. Să fie grilă, 5 variante de întrebări, una singură corectă și marchează-o pe cea corectă."

05

"Am scris următorul paragraf pentru un eseu pe care îl pregătesc. Aș aprecia dacă ai putea să îl revizuiști și să îl corectezi din punct de vedere gramatical și stilistic. Iată textul: 'În ciuda faptului că multe persoane consideră că lectura cărților este o activitate învechită, eu sunt de părere că este o activitate care are multe beneficii. "

06

„Am un eseu/referat cu titlul '[Titlul lucrării]' și vreau să îmi oferi un feedback. În particular, sunt interesat(ă) de următoarele aspecte: A) Claritatea argumentelor prezentate - sunt acestea bine articulate și susținute de dovezi relevante? B) Structura lucrării - este aceasta logică și facil de urmărit? C) Stilul de scriere - este acesta adecvat pentru subiect și pentru audiența țintă?"

#FSPAC

FACULTATEA DE
ȘTIINȚE POLITICE,
ADMINISTRATIVE
ȘI ALE COMUNICĂRII